

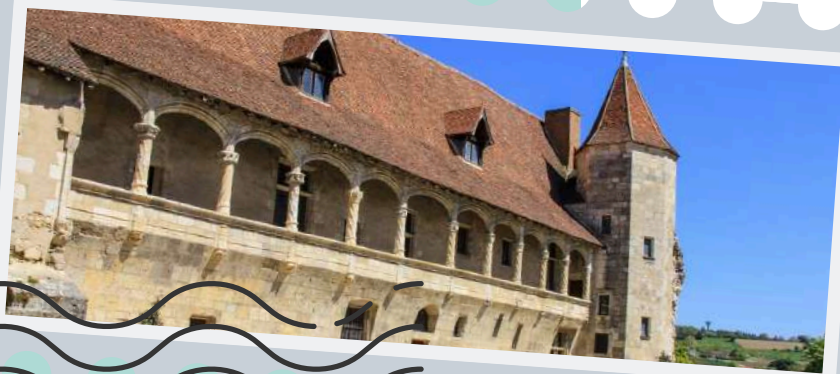


LIVRET D'ACCUEIL  
POUR LES FUTURS 6<sup>°</sup>  
*et leurs parents*  
-Rentrée 2026-

Collège

Henri de Navarre  
Nérac





# Contact

Cité scolaire de Nérac  
Collège Henri de Navarre – Lycée George Sand  
Boulevard Pierre de Coubertin  
47600 Nérac

Téléphone : 05 53 65 09 57

Site : <https://cite-scolaire-nerac.fr>



E-mail Direction : [ce.0470028a@ac-bordeaux.fr](mailto:ce.0470028a@ac-bordeaux.fr)

E-mail Intendance : [gest.0470028a@ac-bordeaux.fr](mailto:gest.0470028a@ac-bordeaux.fr)

E-Mail Vie Scolaire : [VS.citescolairenerac@ac-bordeaux.fr](mailto:VS.citescolairenerac@ac-bordeaux.fr)

# message

## DU CHEF D'ETABLISSEMENT

---

Cher(e) futur(e) élève de 6ème,  
Cette année tu vas entrer au collège  
en septembre. Tu vas découvrir un  
nouvel environnement, un nouveau  
fonctionnement et de nouvelles  
personnes.

Voici un petit guide pratique qui  
met en avant les grands  
changements par rapport à l'école.  
Tu y trouveras des informations  
utiles qui te sont transmises par des  
élèves, ceux qui sont actuellement  
en 5ème et 3ème.



Ta rentrée en 6ème est une étape très  
constructive dans ton parcours  
scolaire et tous les personnels du  
collège Henri de Navarre seront là  
pour t'accompagner.

Sers-toi de ce livret d'accueil pour  
présenter à tes parents ce que tu vas  
vivre en 6ème.

Pour eux aussi, ton arrivée au collège  
est un moment important.

Delphine EUVÉ  
Proviseur de la cité scolaire

# Les personnels de l'établissement

## Le chef d'établissement et son adjointe

dirigent l'établissement

## La secrétaire générale d'EPLE

gère le budget (tout ce qui concerne les achats de nourriture et de matériel, les paiements etc.... )

## Les cuisiniers et les agents de service

préparent à manger et servent au self. Les agents sont chargés des travaux de nettoyage, de maintenance et d'entretien de l'établissement.

## Les secrétaires

s'occupent des papiers importants (dossiers et certificats de scolarité par exemple). C'est au secrétariat d'intendance qu'on doit s'adresser pour la carte de self ou pour payer une facture.

## Le ou la professeur(e) principal(e)

est responsable d'une classe et se charge de l'orientation des élèves de cette classe.

## La professeure documentaliste

aide les élèves dans leurs recherches, organise des projets culturels, travaille avec les autres professeurs et gère le CDI.

## Les professeurs

sont comme les professeurs d'école mais ils sont spécialisés dans une matière (parfois deux).

## La psy EN

est aussi appelée "conseillère d'orientation". Elle aide les élèves à choisir leur orientation. Au début de l'année elle vient dans la classe du professeur principal pour faire une intervention.

## Les CPE et les AED

gèrent et organisent la vie scolaire. Ils sont aidés par les AED (assistants d'éducation) qui s'occupent des élèves en dehors des cours.

## L'assistante sociale

est là pour aider et accompagner les élèves et leur famille si besoin.

## L'infirmière

on peut aller la voir quand on ne se sent pas bien physiquement ou moralement. Un dépistage infirmier est prévu au cours de l'année. L'infirmière n'est pas présente tous les jours dans le collège.

# EN IMAGES

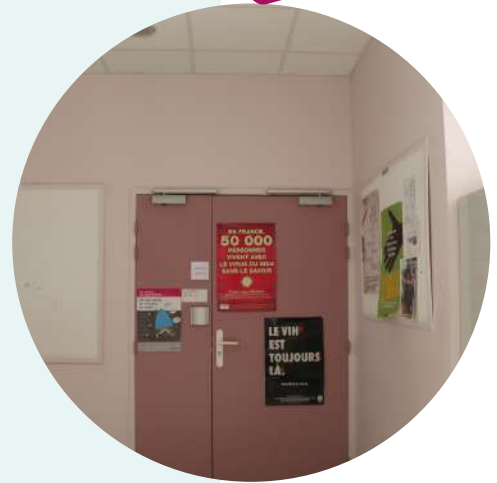
Entrée de l'établissement



Secrétariat de l'administration



Entrée de l'infirmierie



Terrain de jeu dans la cour



Salle d'étude



Casiers



Réalisations en atelier d'arts plastiques



*Toutes les 1 ou 2 heures, on change de salle, de professeur, de matière et parfois même d'étage ou de bâtiment. Au début on a du mal à se repérer mais ça vient vite, ça change vraiment du primaire !*

# LA CLASSE DE 6<sup>o</sup> **NEW**

## Des nouveautés

Passer de l'école primaire à l'**enseignement secondaire**, ça veut dire découvrir beaucoup de nouvelles choses. À commencer par la taille de l'établissement : un collège est beaucoup plus grand qu'une école. C'est normal : un collège accueille des élèves venus de plusieurs écoles et, parfois, de communes différentes. Autre changement : les professeurs. À l'école, un professeur enseigne toutes les matières. Au collège, il y a un professeur par matière.

## Le professeur principal

Chaque classe a un professeur principal : c'est lui qui accueille les élèves le jour de la rentrée et qui leur explique tout ce qu'il faut savoir. Il gère la classe pendant toute l'année scolaire. Pour cela, il y a une heure de vie de classe à l'emploi du temps. Cela sert à parler avec le professeur principal de tous les problèmes de la classe (s'il y en a !) et d'échanger des informations. On prépare également le conseil de classe. Chaque fin de semestre, il y a le conseil de classe où les professeurs disent comment ça s'est passé pour la classe et aussi pour les élèves. On reçoit ensuite le bulletin (semestriel) avec les résultats par matière et les appréciations des professeurs sur le travail et l'attitude en classe.



# Les délégué(e)s de classe

Chaque classe a 2 délégués, un garçon et une fille généralement et chaque délégué(e) a un(e) suppléant(e) pour le remplacer s'il est absent.

Les délégués de la classe assistent au conseil de classe : ils représentent les élèves car ils ont voté pour les élire en début d'année. Ils sont à la fois les porte-parole des professeurs et des élèves : ils représentent la classe et font en sorte qu'elle se porte bien.

On vote aussi pour **les éco délégués** qui, eux, animent des actions sur l'environnement et la citoyenneté en équipe avec les éco délégués des autres classes.



# Les manuels scolaires

Chaque année en septembre, **l'établissement prête aux élèves** des manuels scolaires. Il faut les rendre au mois de juin dans l'état où on les a prêtés. Chaque élève est responsable de ses manuels. En cas de perte, l'établissement fait payer le(s) manuel(s) non rendu(s) pour pouvoir en acheter de nouveaux.

Certains manuels ne sont utilisés qu'à la maison pour faire des exercices ; ça dépend du professeur et de comment il se sert du manuel de sa discipline.

Quand on n'a pas besoin d'un manuel on peut le mettre dans le casier plutôt que le transporter dans le cartable ; ça évite d'avoir un sac trop lourd. Parfois, il faut acheter un **cahier d'exercices**.



# L'achat des fournitures

Au moment de l'inscription au collège, vous avez la possibilité de commander le **pack fournitures** pour une somme comprenant également l'**adhésion au Foyer Socio Educatif**. Ce pack propose la quasi-totalité des fournitures nécessaires pour l'année. Il vous suffit de consulter le dossier d'inscription, vous y trouverez la liste des fournitures, le prix et les modalités pour la commande et la réception de votre pack.



# Le dispositif "devoirs faits" obligatoire en 6°



IL PERMET D'ÊTRE  
ACCOMPAGNÉ.E PAR  
UN.E PROFESSEUR.E  
POUR FAIRE SES  
DEVOIRS



## DEVOIRS FAITS

c'est **une heure par semaine** par petit groupe, inscrite dans l'emploi du temps,



Pendant cette heure, un.e professeur.e du collège ou des écoles t'aidera à faire tes devoirs, par exemple il peut :

- t'aider à t'**organiser** dans ton travail, savoir par quoi commencer
- relire ou **expliquer** une consigne, une leçon
- te faire **réciter** une leçon,
- t'aider à **chercher** une réponse dans un livre ou un cahier
- t'aider à **réviser** pour un contrôle



Bien sûr, cela ne suffira pas à faire tous les devoirs de la semaine mais l'avantage c'est que tu n'es pas tout seul et que quelqu'un peut t'aider.

# La 6<sup>o</sup> bilangue

## C'EST LA POSSIBILITÉ DE COMMENCER L'APPRENTISSAGE DE L'ALLEMAND DÈS LA 6ÈME



La Cité scolaire de Nérac fait partie des établissements de l'académie de Bordeaux qui proposent aux élèves de sixième l'apprentissage de **deux langues vivantes**. L'horaire est de **trois heures pour chaque langue**. L'allemand et l'anglais ont des racines communes. Les professeurs d'allemand et d'anglais ayant en charge la classe bilangue travaillent en étroite collaboration afin d'optimiser l'apprentissage en parallèle des deux langues.



En allemand, on étudie la langue, la culture, le pays...

Voici quelques actions concernant les fêtes et traditions menées conjointement par les professeurs d'allemand et d'anglais :

- goûter de la Saint Nicolas au self pour les élèves bilangues, chants
- création d'un calendrier de l'Avent et d'un arbre de Noël à l'allemande
- réalisation de cartes de vœux
- menu allemand pour toute la cité scolaire à l'occasion de la journée de l'amitié franco-allemande
- petit-déjeuner allemand/anglais pour les élèves bilangues



Hallo ! Deutsch  
ist super !  
Komm mit uns !



# L'EPS ET L'UNSS

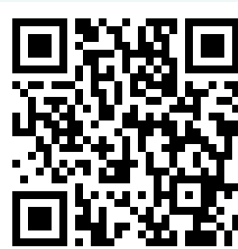
## LE SPORT AU COLLÈGE

En Education Physique et Sportive : on fait **4 heures** de sport par semaine et 2 heures par séance. On pratique des sports en intérieur : badminton, danse, gymnastique, natation et des sports en extérieur : rugby, handball, athlétisme, course d'orientation. A la fin de chaque séquence on a des évaluations.

En **U.N.S.S.** : si on le souhaite, on s'inscrit à l'**Association sportive** du collège. La licence nous permet ensuite de pratiquer plusieurs sports (badminton, course d'orientation, rugby, athlétisme, raid, basketball, futsal...). Les entraînements et les compétitions ont lieu le mercredi après-midi et sont encadrés par les professeurs d'E.P.S.

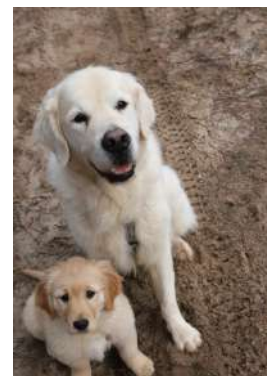


*Fanny et Valentina*



*présentent l'UNSS*

# Le conseil de la vie collégienne



Le C.V.C. aborde des sujets ou des problèmes proposés à la discussion par le chef d'établissement. Il propose des idées pour faire vivre la cité scolaire.

Par exemple la **salle 2** est réservée le lundi midi pour les 6°, le mardi midi pour les 5°... C'est l'occasion d'organiser des tournois. Cette salle se réserve aussi durant les heures de permanence et n'est accessible que si le carnet de correspondance est à jour.

Le C.V.C. est composé d'élèves de la 6° à la 3°, de la principale adjointe, du proviseur, d'un professeur, du C.P.E. et d'un parent d'élève.

Les élèves sont 2 volontaires par classe qui se manifestent au moment des élections des délégués.

Sont également invités aux réunions du C.V.C. tous les porteurs de projet.

L'exemple de projet le plus connu est celui de « Couvrez Votre Carnet ». Les élèves proposent un dessin ou une photo prise à Nérac.

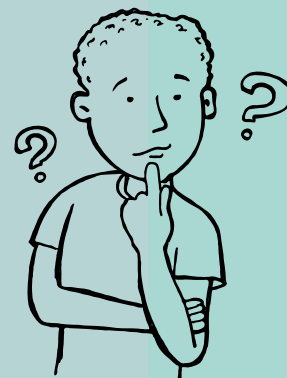
Visite la chaîne



Youtube du CVC

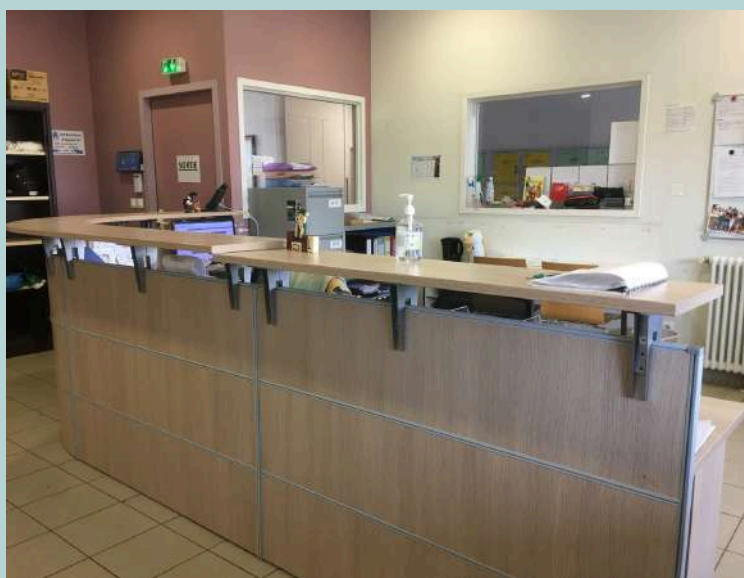


# LA VIE SCOLAIRE



La vie scolaire, pour les élèves, c'est  
LE lieu incontournable !

**Il est souvent nécessaire d'y aller.**



- En cas d'**absence** ou de **retard**, avant d'aller en cours.
- En l'absence de cours, il faut aller en étude. Rester en **étude** pour faire les devoirs ou choisir d'aller au C.D.I. après inscription par un(e) A.ED.
- Pour de l'aide ou pour demander un conseil, il ne faut pas hésiter.
- Pour avoir un **casier**, il faut donner un double des clés à la vie scolaire en cas de perte ou d'oubli de la clé.
- Si on se perd. Ça arrive, au début !
- Pour **aller à l'infirmerie**, il faut passer par la vie scolaire.
- Dans le cas où on a eu une **observation** (à faire tamponner).
- Si on est convoqué pour une bêtise ou un autre problème.

# Les personnes qui travaillent à la vie scolaire sont : les C.P.E. (Conseillers Principaux d'Éducation) et les A.E.D (Assistants d'Éducation). **Tu pourras leur demander des conseils et ils te répondront.**

Les **C.P.E.** dirigent l'équipe des A.E.D. et s'occupent des relations entre les élèves, les parents ainsi que de la vie dans l'établissement, pour que tout se passe bien. Ils dialoguent avec tous les personnels du collège.

Les **A.E.D.** aident les C.P.E, surveillent la cour lors des récréations, gèrent le passage des élèves au self, surveillent en étude et veillent à ce que les élèves fassent leurs devoirs. Ils s'occupent aussi des sorties des élèves (ils vérifient sur les carnets les autorisations de sortie : des pastilles de couleurs indiquent les différentes autorisations). Mais tout cela sera expliqué en détails dès la rentrée scolaire par les C.P.E. et le professeur principal.





# LE C.D.I.

## est un Centre de Documentation et d'Information

**Un C.D.I. est un lieu à part**, pas une salle de classe, pas une salle d'étude pourtant c'est un lieu qui permet de s'instruire grâce aux **ressources** qui sont proposées, de suivre l'actualité (presse), de lire des histoires (romans, contes, bandes dessinées), de faire des recherches pour un exposé, de travailler en groupe et d'utiliser les ordinateurs. Le C.D.I. est ouvert uniquement en présence de la documentaliste.

**Le C.D.I. est accessible à tous.** On peut s'y rendre pendant les heures d'étude, entre midi et deux et à la récréation de l'après-midi. On y trouve une bibliothèque où on peut emprunter des livres. Il faut, bien sûr, penser à les rapporter et ne pas les garder trop longtemps !!!

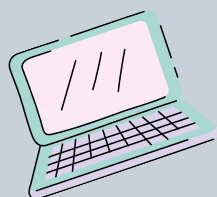


Emprunt des livres ...



Découvrez le tuto avec Neela et Kiara !

## Le réseau de l'établissement et E-sidoc



Pour utiliser un **ordinateur** au collège l'élève devra se connecter au **réseau de l'établissement**.

On y trouvera des logiciels qui permettront de travailler :

- navigateur pour aller sur internet,
- différents logiciels pour créer des documents (texte, diaporama...)
- ainsi que E-sidoc qui est le **portail documentaire** du C.D.I. Il permet de chercher les livres présents au C.D.I.

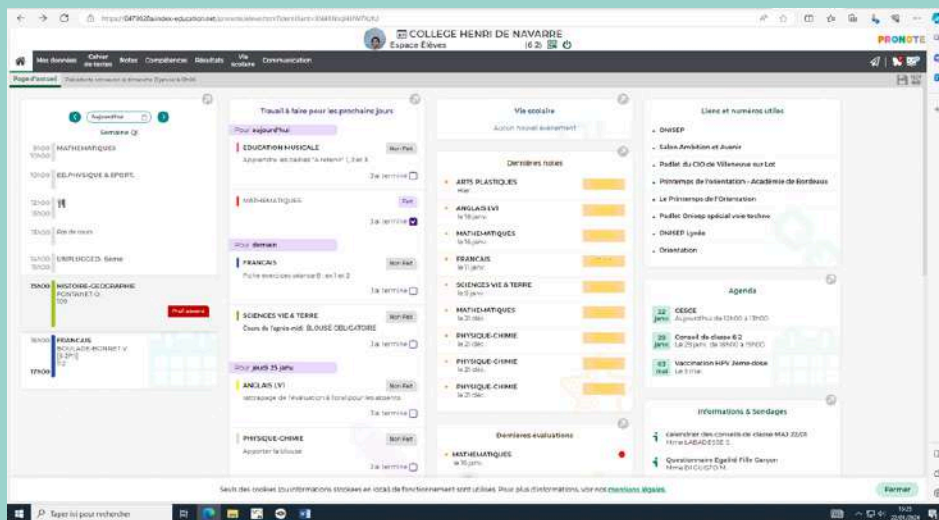
A partir du mois de septembre, toutes les classes de 6° ont des séances au C.D.I. pour apprendre tout ça, on appelle cela **l'éducation aux médias et à l'information** (E.M.I.).



# PRONOTE

**PRONOTE**, c'est toute la vie scolaire sur ordinateur : cahier de textes, emploi du temps, compétences, notes, absences, messagerie interne, casier numérique...

**Les identifiants, différents pour accéder au réseau de l'établissement et à Pronote, sont distribués lors des journées de rentrée.  
Si l'élève a un problème de connexion, il doit s'adresser au bureau de la vie scolaire au plus vite !**



## Comment accéder à Pronote depuis un ordinateur ?

**C'est très facile !**

- D'abord aller sur internet et rechercher « lycée connecté » ou bien au collège par le raccourci sur le bureau de l'ordinateur, c'est plus rapide.
- Ensuite, sur la page qui se nomme « lycée connecté », cliquer sur la ligne pour un accès par « EDUCONNECT ».
- Sur la page « EDUCONNECT », entrer l'identifiant Pronote et le mot de passe.



Les parents ont leur propre espace Pronote qui est **différent** de celui des élèves.

On leur donne leur code d'accès nominatif également en début d'année.

*Charte d'utilisation et tuto d'accès à Pronote*



**La procédure pour accéder à Pronote la première fois est réalisée au cours des jours de prérentrée et est effectuée en classe avec l'aide de professeurs.**

C'est une compétence qui concerne l'élève et qui doit être apprise dès la 6<sup>e</sup>.

# LES DOCUMENTS A CONNAÎTRE

**Le CARNET de CORRESPONDANCE.** Il vaut mieux ne jamais l'oublier !

Avec ce carnet, la famille est au courant des différents changements comme :

- les activités ou sorties en extérieur,
- les avertissements de comportement ou de travail,
- les billets d'absence ou de retard,
- les demandes de rendez-vous,
- les passages à l'infirmerie etc....

C'est là qu'il faudra inscrire ton nom, ton prénom et ta classe.

Tes parents peuvent demander des rendez-vous avec les professeurs, les CPE, la conseillère d'orientation, l'infirmière, etc.

C'est en regardant ton carnet au portail que les surveillants vérifient ta sortie de l'établissement.

**Le carnet c'est super important !!! Tu en as besoin chaque jour !!!**

Si tu le perds, il te faudra en acheter un autre !



*Fanny et Valentina*



*présentent le carnet*



**La CARTE de SELF.**

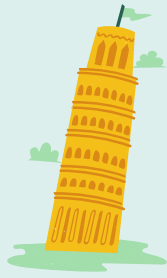
Pour les demi-pensionnaires et les pensionnaires

Elle permet d'entrer au self.

On passe la carte devant une borne qui déclenche le tourniquet.

Cela permet de savoir qu'on a mangé, c'est pour cela que les surveillants inscrivent manuellement le nom des élèves qui ont oublié leur carte.

# AU COLLÈGE, IL Y A AUSSI...

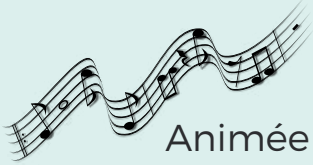


## LE CLUB ITALIEN



Animé par Mme Latour, professeure d'italien du lycée, Le club d'italien permet la découverte de l'italien pour les élèves de 6ème et 5ème volontaires : pour le plaisir d'apprendre quelques mots, de découvrir des lieux célèbres (le Colisée, la Tour de Pise...), la cuisine (spaghetti, pizza, glaces...), la musique, de créer des masques du carnaval de Venise... **Benvenuti in Italia !**

## La chorale



Animée par le professeur de musique, la chorale est constituée d'élèves de tout le collège. En général, un projet permet à la chorale de se produire sur scène en fin d'année.



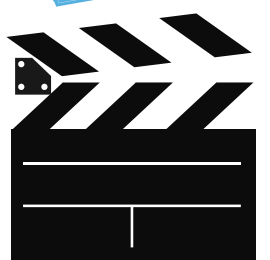
## LA WEBRADIO

Animée par différents professeurs, la webradio accueille des collégiens et lycéens au CDI pour faire des émissions de radio.



## COLLÈGE AU CINÉMA

Ce dispositif permet à tous les élèves de 6ème de visionner 3 films au cours de l'année scolaire au cinéma "Le Margot" de Nérac.



# ET ENCORE...

## le potager :



## les concours :

- *d'échecs*
- *de chants*
- *d'éloquence*
- *de babyfoot*
- *de basketball*

Et plein d'autres choses  
encore !!!

*Fanny et Valentina*



*parlent des options*

# LE SELF



## AU SELF, IL Y A BEAUCOUP DE MONDE !



Environ 600 repas sont servis tous les jours ! Quelle organisation !

### Ce qu'il faut savoir :

- Les heures de passage sont affichées devant le self (en fonction des cours, des options, des semaines paires ou impaires, etc...).
- Le menu de la semaine est affiché sur Pronote.
- On doit passer la carte de self sur la borne.
- Les repas sont confectionnés sur place par l'équipe de cuisine



### Là aussi, il y a un règlement. Voici ce qu'on peut faire et ce qu'on ne doit pas faire :

- Il y a un ordre de passage à respecter mais on peut se placer où on veut.
- On ne doit rien laisser sur les tables.
- En partant, nous devons rapporter notre plateau, jeter nos restes et trier les couverts, les assiettes et les verres.
- On peut se servir de ce qu'on veut, mais les personnes qui travaillent en cuisine nous encouragent à manger équilibré.
- Il faut attendre la fin du repas pour se resservir.



### Les petits plus :

- Il y a souvent le choix entre plusieurs entrées et parfois entre 2 plats principaux.
- Il y a des fontaines à eau.

# TU ENTENDRAS PARLER DU 3ÈME ÉTAGE...

## MAIS QU'EST-CE QUE C'EST ?



Le troisième étage est réservé aux cours de sciences. C'est ici que tu exécuteras toutes les expériences liées à ce domaine.

### **ATTENTION!** Il y a des règles qu'il faut respecter:

- 1°- Tu dois toujours avoir ta blouse car si le professeur décide de faire des TP (travaux pratiques) tu seras protégé(e) d'éventuels accidents
- 2°- Tu devras porter ton sac à la main pour ne pas casser des produits ou matériel
- 3°- Tu devras respecter **TOUTES** les consignes données par le professeur pour ta sécurité



### Voici des exemples de matériels utilisables en 6° :

microscope, lunettes de protection, lunettes optiques et bien plus encore!



# Mon livret

Nom : ..... Prénom : .....

Ecole : .....

Lors de ta visite, tu as sûrement découvert des choses et tu peux les noter ci-dessous si tu le souhaites



Qu'est-ce qui t'a plu ?

Handwriting practice lines for the first question. The first line is red, and the following four lines are blue.

Sur quoi aimerais-tu avoir des informations complémentaires ?

Handwriting practice lines for the second question. The first line is red, and the following ten lines are blue.

# Résultats d'affectation et inscription en juin !



L'occasion de revenir une fois dans  
l'établissement avant la rentrée en  
septembre 2026.

**Ce livret a été réalisé avec l'aide d'élèves du collège**  
édité par le collège Henri de Navarre

Nérac 11/2024

Directeur de la publication : Mme EUVÉ, Proviseur

Directrice de la rédaction : Mme DUPUY, Principale adjointe

Rédactrice en chef et maquette : Mme BOUDOU, professeure documentaliste

Journalistes : Neela, Yness, Kiara, Lola, Madeleine, Marilou, Inès, Valentina, Fanny

**Merci à tous les personnels qui les ont reçus et ont répondu à leurs questions.**

Photos : E. Barei, M. Blajan, G. Brunelin, E. Calbo, S. Chaland, M. Touron-Lhommeau

Illustrations : ont été réalisées lors d'ateliers ou en cours d'arts plastiques par des collégiens.

# TABLE DES MATIERES



- Message du chef d'établissement p. 3
- Les personnels p. 4
- La classe de 6° p. 6
- La vie scolaire p. 12
- Le CDI p. 14
- Pronote p. 16
- Le self p. 20
- Le 3° étage p. 21

DR PONCE + 1<sup>ER</sup> D 2021

CHERCHESY LES PLUS BELLES HISTOIRES.